



# In gesprek met ouders en jongeren

## Keuzekaart voor de JGZ



Wat is het? →

Voor wie geschikt? →

Hoe gebruik je het? →

Wat levert het op? →

Hoe is de gespreksmethodiek wetenschappelijk onderbouwd? →

Hoe is de gespreksmethodiek digitaal ondersteund? →

Welke varianten zijn beschikbaar? →

Waar vind je meer informatie? →

Belangrijke taken van de JGZ-professional rondom opvoedondersteuning zijn onder meer het signaleren van problemen, het verhelderen van vragen van (aanstaande) ouders en jongeren, en het verhogen van de competentie van (aanstaande)ouders door emotionele ondersteuning te bieden, hen te sterken in hun aanpak en oplossingen en hen actief te betrekken bij de hulpverlening. Gespreksmethodieken kunnen de JGZ-professional daarbij helpen.



Deze keuzekaart biedt een praktisch overzicht van 4 gespreksmethodieken voor de JGZ: **360°CHILDoc**, **GIZ**, **SamenStarten** en **SPARK**. **EMOVO** is hierin niet opgenomen. Deze methodiek wordt niet technisch ondersteund door het RIVM.



# Keuzekaart voor de JGZ

## Wat is het?

Wat is het? →

Voor wie geschikt? →

Hoe gebruik je het? →

Wat levert het op? →

Hoe is de gespreksmethodiek wetenschappelijk onderbouwd? →

Hoe is de gespreksmethodiek digitaal ondersteund? →

Welke varianten zijn beschikbaar? →

Waar vind je meer informatie? →

### 360°CHILDoc

Het 360°CHILDoc is een digitaal dashboard dat gegevens over een kind en zijn/haar omgeving in één overzicht toegankelijk maakt.

Met het KIND-profiel kunnen risico's en krachten binnen het gezin makkelijk, en in samenhang met elkaar, actief worden besproken door de jeugd-gezondheidszorg, ouders en zorgketenpartners.

Zo ondersteunt het overzicht in gezamenlijke besluitvorming en afstemming tussen ouders en JGZ, om te komen tot een preventief, op maat gemaakt plan voor elk kind/ gezin.

### GIZ

De GIZ staat voor: Gezamenlijk Inschatten van Zorgbehoeften. Het is een gespreksmethodiek die professionals helpt om, samen met (aanstaande) ouders, jeugdigen, en andere professionals, te bepalen wat de sterke kanten en ontwikkel- en zorgbehoeften zijn van een kind of gezin.

De methodiek bestaat uit 2 schema's die de basis vormen voor een gestructureerd en motiverend gesprek over de ontwikkeling van een kind, de opvoeding, gezins- en omgevingsomstandigheden en de aard en ernst van de zorgbehoeften.

Zo kan samen worden beslist welke ondersteuning goed aansluit en hoe het actieplan eruit komt te zien. Met de GIZ kan dit plan ook gemonitord worden.

### SamenStarten

SamenStarten is een programma dat kan worden toegepast om de psychosociale ontwikkeling van kinderen vanaf de geboorte te ondersteunen.

Het programma kenmerkt zich door samenwerking tussen partners in het brede jeugd-domein, een specifiek gespreks-protocol en het stapsgewijs volgsysteem.

Zo kan SamenStarten helpen bij het opsporen en ondersteunen van gezinnen die te maken hebben met een hulpvraag. Bijvoorbeeld rondom opvoeden, gezinsomstandigheden of bij het ontbreken van steun.

### SPARK

SPARK staat voor: Signaleren van Problemen en Analyse van Risico bij opvoeden en ontwikkeling van Kinderen. Het biedt een gestructureerde gespreksleidraad waarbij, op valide en betrouwbare wijze, het perspectief en de ervaring van de ouder wordt gecombineerd met de expertise van de JGZ-professional.

De methodiek helpt om al vroeg ontwikkelings- en ouderschapsproblemen bij jonge kinderen en hun ouders te detecteren, door een oplossingsgerichte dialoog tussen ouder en professional te voeren. Zo wordt het perspectief van de ouders en de professional samengebracht en vindt gezamenlijke besluitvorming rondom de ontwikkeling van het kind plaats.





## Keuzekaart voor de JGZ

Wat is het? →

Voor wie geschikt? →

Hoe gebruik je het? →

Wat levert het op? →

Hoe is de gespreksmethodiek  
wetenschappelijk onderbouwd? →

Hoe is de gespreksmethodiek  
digitaal ondersteund? →

Welke varianten zijn beschikbaar? →

Waar vind je meer informatie? →

### Voor wie geschikt?

#### 360°CHILDoc

360°CHILDoc kan gebruikt worden bij gesprekken over **kinderen tussen 0 en 18 jaar**.

#### GIZ

De GIZ kan gebruikt worden bij gesprekken met:

- **(aanstaande) ouders** van kinderen tussen 0-23 jaar
- **kinderen vanaf 8 jaar**, en **jongeren tussen 12-23 jaar**
- eventueel andere betrokken **zorgprofessionals**

#### SamenStarten

SamenStarten kan gebruikt worden bij gesprekken over **kinderen tussen 0 en 4 jaar**.

#### SPARK

De SPARK kan gebruikt worden bij gesprekken met **aanstaande ouders**, en **ouders van kinderen tot 6 jaar**.

De SPARK wordt in de praktijk ook voor andere leeftijden ingezet door JGZ-professionals.





# Keuzekaart voor de JGZ

Wat is het? →

Voor wie geschikt? →

Hoe gebruik je het? →

Wat levert het op? →

Hoe is de gespreksmethodiek  
wetenschappelijk onderbouwd? →

Hoe is de gespreksmethodiek  
digitaal ondersteund? →

Welke varianten zijn beschikbaar? →

Waar vind je meer informatie? →



## Hoe gebruik je het?

Voor elke gespreksmethodiek is een training vereist.

### 360°CHILDoc

Je kunt het 360°CHILDoc inzetten bij contactmomenten (regulier of indicatie), verwijzing, overdracht naar collega's of andere JGZ-organisaties, en collegiaal en multidisciplinair overleg. De methodiek kan ook overgedragen worden aan (para) medici en jeugdhulpverleners.

De ouders, en eventueel de jeugdigen, geven hun perspectief op het digitale overzicht. Vervolgens voeg jij als JGZ-professional je professionele blik toe. Zowel de risicofactoren als beschermende factoren en krachten binnen het gezin worden belicht.

Het 360°CHILDoc wordt na elk contactmoment geactualiseerd. Zo ontstaat een tijdlijn met 'snap-shots' waarmee je kinderen en hun ontwikkeling goed kunt volgen.

### GIZ

Je kunt de GIZ integreren in contactmomenten (regulier of indicatie), extra zorgcontacten en als onderdeel van de methode 1gezin1plan.

Met de GIZ betrek je ouders actief bij de vraagverheldering, de probleem- en krachtenanalyse, het ondersteuningsplan en evaluatie van de zorg. Hierbij staat de gedeelde visie op de vragen, problemen, doelen en wensen van ouders en jeugdigen steeds voorop.

De GIZ heeft een duidelijke structuur met 3 fasen: introductie, analyse en gezamenlijke besluitvorming. Daarbij worden 2 visuele hulpmiddelen gebruikt: de Common Assessment Framework driehoek (CAF) en de Gezonde Ontwikkelings Matrix (GOM).

### SamenStarten

Je kunt SamenStarten toepassen tijdens de contactmomenten tot 4 jaar.

Op het consultatiebureau breng je met het DMO-protocol (DMO-p) de socialemotionele- en gedragsontwikkeling van het kind en de gezinssituatie in kaart. Wanneer de ouder zorgen of een behoefte heeft over 1 of meer gebieden uit het DMO-p, bied je een huisbezoek op indicatie (HOI) aan door de verpleegkundige.

### SPARK

Je kunt de SPARK inzetten bij transitie momenten vóór de geboorte, en bij 18, 36 en 60 maanden. De SPARK is ontwikkeld om op deze transitie momenten gevalideerd en breed (kind-ouder-gezin-omgeving) te kijken.

Centraal staat een gestructureerde gesprekslijst met leeftijdsspecifieke onderwerpen, om opvoed- en ontwikkelingsproblemen bij peuters vroegtijdig te kunnen signaleren en de bijpassende zorgbehoefte met (aanstaande) ouders te bespreken.

De vragen zijn opgedeeld in 16 deelgebieden en behandelen alle zaken die (aanstaande) ouders bezighouden: van gezondheid tot de sfeer in het gezin.



# Keuzekaart voor de JGZ

Wat is het? →

Voor wie geschikt? →

Hoe gebruik je het? →

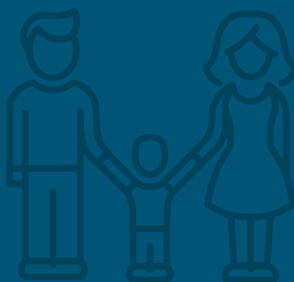
Wat levert het op? →

Hoe is de gespreksmethodiek wetenschappelijk onderbouwd? →

Hoe is de gespreksmethodiek digitaal ondersteund? →

Welke varianten zijn beschikbaar? →

Waar vind je meer informatie? →



## Wat levert het op?

### 360°CHILDoc

- Met één druk op de knop krijg je een samenvatting van de JGZ-gegevens, geregistreerd in het DD JGZ: dit is het KINDprofiel.
- Ouders krijgen via het JGZ-ouderportaal toegang tot dit KINDprofiel. In de toekomst kunnen de ouders hier tussentijds informatie aan toevoegen.
- Ouders en zorgprofessionals krijgen een online overzicht van de krachten en risico's ten aanzien van gezondheid en ontwikkeling van hun kind. Dit kan een actieve rol voor ouders stimuleren.
- Het dashboard stimuleert het denkproces in de richting van gepersonaliseerde zorg.
- Het onderliggend theoretische framework nodigt uit tot volledige registratie van JGZ-data op neutrale of positieve manier in uniforme taal.

### GIZ

- Het is een monitor voor gezin, professionals, organisatie en gemeenten.
- Ouders, jeugdigen en professionals worden actief betrokken, gemotiveerd en bekrachtigd.
- Meer overeenstemming over zorgbehoeften en geboden advies tussen professional en ouders en/of jeugdigen.
- Er wordt gewerkt aan een gemeenschappelijke taal binnen en tussen organisaties met (aanstaande) ouders, jeugdigen en tussen professionals onderling.
- Voor professionals is het een tool om tot professionele probleeminventarisatie te komen en samen te beslissen.
- Kennis uit de wetenschap en praktijk voor een grondige analyse.

### SamenStarten

- Een verbeterde consultvoering, zowel inhoudelijk als op het gebied van gespreksvaardigheden.
- Een verbeterde aansluiting bij de behoefte van de ouders.
- Vaker en eerder kunnen identificeren van de risico's voor psychosociale problemen bij jonge kinderen.
- Monitoring van de ontwikkeling van het jonge kind door middel van het stapsgewijze volgsysteem.
- Snellere toeleiding naar passende ondersteuning voor het gezin.
- Een verbeterde samenwerking met de partners binnen het brede jeugddomein.
- Continue aandacht voor de professionele ontwikkeling van de JGZ-professionals door het uitgebreide implementatie- en borgingstraject.

### SPARK

- Met de SPARK wordt gestandaardiseerd, breder en objectiever naar het gezin gekeken.
- De methodiek ondersteunt ouders bij de overgangsmomenten naar een volgende ontwikkelingsfase.
- De vervolgacties sluiten beter aan op de behoefte van ouders én de mate van risico voor het kind.
- De interactieve en open aanpak kan bijdragen aan het vertrouwen van de ouder in de JGZ, en ouders houden meer zelf de regie.
- De SPARK werkt voor de ouder als eyeopener: het helpt met bewustwording, ordenen en wegen van hun vragen, zorgen of problemen rond de ontwikkeling en opvoeding van hun kind.



## Keuzekaart voor de JGZ

Wat is het? →

Voor wie geschikt? →

Hoe gebruik je het? →

Wat levert het op? →

**Hoe is de gespreksmethodiek  
wetenschappelijk onderbouwd?** →

Hoe is de gespreksmethodiek  
digitaal ondersteund? →

Welke varianten zijn beschikbaar? →

Waar vind je meer informatie? →

## Hoe is de gespreksmethodiek wetenschappelijk onderbouwd?

### 360°CHILDoc

Validiteit en inter-rater betrouwbaarheid is onderzocht en bewezen. Ook is de toegankelijkheid, bruikbaarheid en preliminaire effectiviteit onderzocht.

De innovatie heeft een theoretische basis. [Lees hier meer over de achtergrond van de interventie.](#)

### GIZ

De GIZ is opgenomen in de [Databank Effectieve Jeugdinterventies \(DEI\)](#) als 'theoretisch goed onderbouwd'.

Verschillende onderzoeken hebben de effectiviteit van de GIZ en waardering van de ouders en jeugdigen aangetoond.

### SamenStarten

SamenStarten is opgenomen in de [Databank Effectieve Jeugdinterventies \(DEI\)](#) als 'theoretisch goed onderbouwd en goed uitvoerbare interventie.'

### SPARK

De effectiviteit, inter-rater betrouwbaarheid, voorspellende waarde en validiteit is onderzocht en bewezen.

SPARK is in nauwe samenwerking tussen praktijk en wetenschap ontwikkeld en uitvoerig getest.





## Keuzekaart voor de JGZ

Wat is het? →

Voor wie geschikt? →

Hoe gebruik je het? →

Wat levert het op? →

Hoe is de gespreksmethodiek  
wetenschappelijk onderbouwd? →

Hoe is de gespreksmethodiek  
digitaal ondersteund? →

Welke varianten zijn beschikbaar? →

Waar vind je meer informatie? →



## Hoe is de gespreksmethodiek digitaal ondersteund?

### 360°CHILDoc

Met een digitale applicatie worden gegevens uit het DD JGZ automatisch toegevoegd aan het gebruiksvriendelijk, toegankelijk KINDprofiel.

Dit KINDprofiel is digitaal beschikbaar voor JGZ-professionals in het DD JGZ en voor ouders in het JGZ-ouderportaal.

Een PDF-versie van het KINDprofiel kan door JGZ-professionals en/of ouders gedeeld worden met zorgpartners.

### GIZ

Met de DIGIZ wordt de werkzaamheid van de GIZ-methodiek versterkt. Deze DIGIZ heeft de voordelen van de GIZ en extra functionaliteiten die voldoen aan de gebruikerseisen.

DIGIZ draagt bij aan het actief betrekken van gezinnen en het verbeteren van een open en transparante wederzijdse communicatie tussen zorg-professionals en kinderen, jongeren en ouders.

De DIGIZ kan worden benaderd via elke webbrowser, computer en tablet.

### SamenStarten

Er is een SamenStarten App ontwikkeld om de verpleegkundige te ondersteunen tijdens huisbezoeken.

Aan de hand van visuele gespreksondersteuning onderzoekt de verpleegkundige samen met de ouder de hulpvraag. Ook biedt de app de JGZ-professional en de ouder een overzicht van de verwijsmogelijkheden.

### SPARK

SPARK is op een aantal manieren digitaal ondersteund:

Er is een e-learning beschikbaar die gebruikt wordt bij de SPARK-training én ook dient als opfrisser en naslagwerk.

Op het SPARK-platform kunnen de SPARK-formulieren digitaal ingevuld worden. Data worden veilig verstuurd of omgezet naar een pdf, het 'Mijn Kinddossier', een managementrapportage en SPSS voor onderzoek.

Balansmeter en e-consulten zijn (digitale) aanvullende producten op de SPARK, bedoeld voor ouders (ter ondersteuning van het ouderperspectief) en hun samenwerking met de JGZ.





## Keuzekaart voor de JGZ

### Welke varianten zijn beschikbaar?



Wat is het? →

Voor wie geschikt? →

Hoe gebruik je het? →

Wat levert het op? →

Hoe is de gespreksmethodiek  
wetenschappelijk onderbouwd? →

Hoe is de gespreksmethodiek  
digitaal ondersteund? →

Welke varianten zijn beschikbaar? →

Waar vind je meer informatie? →

#### 360°CHILDoc

Het 360°CHILDoc kent 5 varianten, passend bij de leeftijdscategorieën: 0-15 maanden, 15 maanden-4 jaar, 4-9 jaar, 9-12 jaar en 12-18 jaar. De inhoud is per leeftijdsfase aangepast. De opbouw en methodiek van de innovatie blijft gelijk bij de varianten.

#### GIZ

De GIZ kent een getrapte werkwijze, en afhankelijk van de ernst van de zorgbehoeften kunnen 3 uitvoeringsvarianten worden ingezet: een korte signalering GIZ, een uitgebreide GIZ en een multidisciplinaire GIZ.

#### SamenStarten

Er zijn geen varianten beschikbaar.

#### SPARK

De SPARK kent 4 varianten: preSPARK, SPARK18, SPARK36 en SPARK60.

De structuur en methodiek van de SPARK blijft gelijk bij alle varianten. De te bespreken onderwerpen met bijpassende voorbeelden worden aangepast aan de leeftijdsfase. Daardoor kunnen ervaren SPARK-gebruikers de SPARK ook inzetten op andere leeftijds-momenten dan waarvoor momenteel specifieke SPARK's zijn ontwikkeld.





## Keuzekaart voor de JGZ

### Waar vind je meer informatie?

Wat is het? →

Voor wie geschikt? →

Hoe gebruik je het? →

Wat levert het op? →

Hoe is de gespreksmethodiek  
wetenschappelijk onderbouwd? →

Hoe is de gespreksmethodiek  
digitaal ondersteund? →

Welke varianten zijn beschikbaar? →

Waar vind je meer informatie? →

#### 360°CHILDoc

[GGD Zuid Limburg](#)

[ZonMw](#)

[Nederlands Centrum  
Jeugdgezondheid](#)

#### GIZ

[Nederlands Centrum  
Jeugdgezondheid](#)

[Werkplaats Samen](#)

[ZonMw](#)

#### SamenStarten

[Nederlands Centrum  
Jeugdgezondheid](#)

#### SPARK

[SPARK](#)

[Zorgpaden in de  
Jeugdgezondheidszorg](#)

[Nederlands Centrum  
Jeugdgezondheid](#)

