

Deelprogramma van Programma COVID-19

# GOR COVID-19

## Gezondheidsonderzoek bij rampen - COVID



# GOR-COVID-19

Gezondheidsonderzoek bij rampen - COVID  
Deelprogramma van Programma COVID-19

Versie juli 2021

ZonMw – deelprogramma  
Goedgekeurd op 23 juli 2021



## Colofon

ZonMw stimuleert gezondheidsonderzoek en zorginnovatie.

Vooruitgang vraagt om onderzoek en ontwikkeling. ZonMw financiert gezondheidsonderzoek én stimuleert het gebruik van de ontwikkelde kennis om daarmee de zorg en gezondheid te verbeteren.

ZonMw heeft als hoofdpdrachtgevers het ministerie van VWS en NWO.

Voor meer informatie over het programma COVID-19 kunt u terecht op de [website](#) of contact opnemen via e-mail [covid19@zonmw.nl](mailto:covid19@zonmw.nl)

Auteurs: COVID-19 team

Datum: juli 2021

ZonMw

Laan van Nieuw Oost-Indië 334

Postbus 93245

2509 AE Den Haag

Tel. 070 349 54 66

[www.zonmw.nl/coronaonderzoek](http://www.zonmw.nl/coronaonderzoek)

 [covid19@zonmw.nl](mailto:covid19@zonmw.nl)

### Sociale media



[www.facebook.com/zonmwNL](https://www.facebook.com/zonmwNL)



[www.twitter.com/zonmw](https://www.twitter.com/zonmw)



[www.linkedin.com/company/zonmw](https://www.linkedin.com/company/zonmw)



## Inhoud

Samenvatting.....	5
1 Inleiding.....	6
1.1 Achtergrond .....	6
1.2 Verzoek aan ZonMw.....	6
1.3 ZonMw COVID-19 programma .....	6
1.4 Afbakening.....	6
1.5 Totstandkoming .....	6
2 Gezondheidsonderzoek bij rampen .....	7
2.1 Wat is een GOR.....	7
2.2 Wetgeving GOR.....	8
2.3 GOR-COVID-19.....	8
2.4 Betrokken partijen GOR-COVID-19.....	8
3 Inhoud van programma.....	10
3.1 Doel.....	10
3.2 Beoogd resultaat.....	10
3.3 Lang-cyclische en kort-cyclische monitoring .....	10
3.4 Inhoudelijke voorbereiding van de GOR-COVID-19.....	12
3.5 Activiteiten van GOR-COVID-19 in uitvoeringsfase .....	12
4 Governance .....	13
4.1 GOR-COVID-19 als netwerk .....	13
4.2 ZonMw Kerncommissie .....	13
4.3 Organisatie .....	14
5 Werkwijzen en procedures .....	16
5.1 Subsidie-instrumenten .....	16
5.2 Subsidierondes .....	16
5.3 Communicatie en implementatie .....	17
5.4 Open science en fair data.....	17
6 Planning en begroting.....	18
6.1 Planning.....	18
6.2 Begroting .....	18
<b>Bijlage Verzoek VWS.....</b>	<b>19</b>

## Samenvatting

Een gelegenheidscoalitie van RIVM, GGD GHOR Nederland, Nivel en ARQ Nationaal Psychotrauma centrum heeft in 2020 een voorstel ontwikkeld voor een gezondheidsonderzoek naar de effecten van de coronapandemie in de vorm van een GOR: gezondheidsonderzoek bij rampen. Het ministerie van VWS heeft ZonMw vervolgens verzocht een programmavoorstel GOR-COVID-19 te ontwikkelen. De omvang van het programma is € 24,6 miljoen.

Het programma GOR-COVID-19 is een deelprogramma binnen het ZonMw Vervolgprogramma COVID-19. In het deelprogramma GOR-COVID-19 wordt uitsluitend onderzoek uitgevoerd dat past binnen de wettelijke kaders van gezondheidsonderzoek bij rampen.

### GOR-COVID-19

Een GOR-COVID-19 biedt integraal inzicht in de effecten van het coronavirus op de gezondheidssituatie van de bevolking. Het gaat om directe effecten van het coronavirus en om effecten van de maatregelen gericht op de beheersing van het virus.

GOR-COVID-19 gaat over:

- 1 mensen die hebben geleden aan de ziekte COVID-19 of een corona besmetting hebben gehad en hun naasten/nabestaanden;
- 2 mensen die niet besmet waren maar de reguliere zorg die ze nodig hadden niet, beperkt of uitgesteld hebben gekregen;
- 3 alle anderen die geen directe zorgvraag hebben gehad maar zijn geraakt door maatregelen genomen om de pandemie te mitigeren.

### Netwerk GOR-COVID-19

GOR-COVID-19 heeft de vorm van een netwerk. Dit netwerk wordt aangeduid met: netwerk GOR-COVID-19. Een brede groep van organisaties en experts met diverse achtergronden en expertises zijn met specifieke taken en rollen betrokken: de GGD'en gecoördineerd door GGD GHOR Nederland, het RIVM, Nivel en ARQ Nationaal Psychotrauma Centrum. Waar aan de orde wordt expertise van elders aangetrokken. In het netwerk zijn twee nauw met elkaar verbonden en intensief met elkaar interacterende domeinen te onderscheiden: het wetenschapsdomein en het beleidsdomein. De Stuurgroep GOR-COVID-19 coördineert het netwerk. Ministerie van VWS, VNG en ZonMw zijn waarnemers in de stuurgroep.

### Programma GOR-COVID-19

Het programma GOR-COVID-19 wordt uitgevoerd door de ZonMw kerncommissie GOR-COVID-19. Doelstellingen van het programma zijn:

- inzicht verwerven in de directe effecten van het coronavirus (COVID-19) op de gezondheid;
- inzicht verwerven in de effecten op de gezondheid van de maatregelen gericht op de beheersing van de pandemie;
- bevorderen dat kennis en inzichten naar landelijke, regionale en lokale beleidmakers en zorgverleners worden doorgeleid.

Monitoring is cruciaal voor het bereiken van deze doelstellingen. De twee monitors van GOR-COVID-19 zijn de lang-cyclische monitoring met één keer per jaar resultaten en de kort-cyclische monitoring met twee tot drie keer per jaar resultaten.

Subsidieaanvragen en -toekenningen vinden plaats op het niveau van individuele partijen. De volgende partijen kunnen in twee rondes, juli 2021 en november 2021, subsidie aanvragen voor de lang-cyclische en kort-cyclische monitoring: GGD'en, RIVM, GGD-GHOR, ARQ en Nivel (met eventueel onderaannemers). In 2022 en 2024 zijn twee open subsidierondes gepland. Deze rondes zijn bedoeld voor wetenschappers, niet direct betrokken bij GOR-COVID-19, om verdiepende studies uit te voeren gebruik makend van in GOR-COVID-19 verzamelde data. Het gaat om onderzoeken met een beperkte looptijd (6-12 maanden).

# 1 Inleiding

Het ministerie van Volksgezondheid, Welzijn en Sport (VWS) heeft ZonMw verzocht een programmavoorstel GOR-COVID-19 te ontwikkelen. Dit programma maakt deel uit van het vervolgprogramma COVID-19. VWS heeft € 21,1 miljoen beschikbaar gesteld voor uitvoering van dit programma. Dit bedrag wordt aangevuld met € 3,5 miljoen van het COVID-19 programma. In totaal: € 24,6 miljoen.

## 1.1 Achtergrond

Een gelegenheidscoalitie van RIVM, GGD GHOR Nederland, Nivel en ARQ Nationaal Psychotrauma Centrum (initiatiefnemers) heeft in 2020 een voorstel ontwikkeld voor een gezondheidsonderzoek naar de effecten van de coronapandemie in de vorm van een GOR: gezondheidsonderzoek bij rampen. De initiatiefnemers hebben hun voorstel in november 2020 gedeeld met het ministerie van VWS.

De coronapandemie is op nationaal, regionaal en lokaal niveau tegemoet getreden als een crisis; de getroffen vergaande maatregelen raken iedereen in Nederland. Gezien de complexiteit en omvang van de coronacrisis is de landelijke overheid, en in het bijzonder het ministerie van VWS, de aangewezen partij om opdrachtverlening en programmatische coördinatie van een GOR-COVID-19 op zich te nemen. Dit is uitzonderlijk omdat de lokale overheden verantwoordelijk zijn inzicht te verwerven in de gezondheidssituatie van de bevolking in geval van rampen en crisissituaties. VWS heeft de opdrachtverlening en coördinatie gedelegeerd aan ZonMw.

## 1.2 Verzoek aan ZonMw

VWS verzoekt ZonMw:

- een programmavoorstel GOR-COVID-19 te ontwikkelen;
- subsidies / opdrachten te verlenen om uitvoering van een GOR-COVID-19 mogelijk te maken.

## 1.3 ZonMw COVID-19 programma

GOR-COVID-19 is een deelprogramma binnen het ZonMw Vervolgprogramma COVID-19. Het Vervolgprogramma COVID-19 biedt de kaders en randvoorwaarden voor ontwikkeling en uitvoering van de deelprogramma's.

## 1.4 Afbakening

In het deelprogramma wordt uitsluitend onderzoek uitgevoerd dat past binnen de wettelijke kaders van gezondheidsonderzoek bij rampen (GOR).

## 1.5 Totstandkoming

RIVM, GGD GHOR Nederland, Nivel, ARQ Nationaal Psychotrauma Centrum en VNG hebben bijgedragen aan de totstandkoming van dit programma. Zij hebben in de opstartfase de contouren geschetst van een GOR-COVID-19. De concepttekst van het programma hebben zij van commentaar voorzien. Dit commentaar is grotendeels verwerkt in de definitieve tekst.

## 2 Gezondheidsonderzoek bij rampen

Gezondheidsonderzoek bij rampen is een specifiek en afgebakend onderwerp dat in wetgeving is vastgelegd.

### 2.1 Wat is een GOR

Een gezondheidsonderzoek bij rampen (GOR) is een onderzoek naar de psychische en fysieke gezondheid en naar zorg- en ondersteuningsbehoeften na een crisis of ramp of bij een infectieziekte-uitbraak.

De GGD geeft advies over gezondheidsonderzoek bij rampen (GOR) en het bevoegd gezag bepaalt uiteindelijk of het wordt uitgevoerd. Bij de uitvoering van GOR heeft de GGD een coördinerende taak. Om de besluitvorming voor te bereiden en GOR uit te voeren is een Handreiking Gezondheidsonderzoek bij Rampen opgesteld. Het RIVM heeft de handreiking uit 2006 herzien op basis van nieuwe wet- en regelgeving en nieuwe inzichten door kennis en ervaring.

De Handreiking Gezondheidsonderzoek bij Rampen (RIVM) omschrijft het doel van een GOR als volgt:

*Na een ramp, crisis, zwaar ongeval, (milieu-)incident of uitbraak van infectieziekten kan gezondheidsonderzoek worden ingezet. Het doel daarvan is om inzicht te krijgen of de ramp gezondheidsgevolgen heeft en of getroffen personen behoefte hebben aan medische zorg of praktische ondersteuning.*<sup>1</sup>

Bij een GOR gaat het om onderzoek naar gezondheidseffecten van een grootschalig incident, crisis of ramp. Het gaat daarbij om effecten op korte termijn en op lange termijn en om lichamelijke gevolgen en psychische gevolgen. Een GOR wordt ook ingezet om inzicht te krijgen in de behoefte aan medische zorg en praktische ondersteuning als gevolg van de gebeurtenis. Daarnaast kan GOR gegevens voor de evaluatie van hulpverlening leveren.

Na een ramp wordt in Nederland conform de Handreiking Gezondheidsonderzoek bij Rampen drie typen onderzoek uitgevoerd:<sup>2</sup>

- individueel (medisch) onderzoek/biomonitoring;
- onderzoek met behulp van vragenlijsten of interviews;
- monitoring van groepen, gebruik makend van bestaande registraties.

Aangezien rampen sterk verschillen van elkaar bepaalt het type ramp in belangrijke mate de inhoud (doelstellingen en vraagstellingen) van een GOR; een GOR wordt op het type ramp afgestemd. Rampen waarbij een GOR is uitgevoerd zijn de Bijlmerramp, vuurwerkcramp in Enschede, schietpartij in Alphen aan den Rijn, de schietpartij in de tram in Utrecht en de aardbevingsschade in Groningen.

<sup>1</sup> <https://www.rivm.nl/bibliotheek/rapporten/200000003.pdf>

<sup>2</sup> <https://www.rivm.nl/bibliotheek/rapporten/200000003.pdf>, Paragraaf 2.5, p. 18.

## 2.2 Wetgeving GOR

De Wet publieke gezondheid (Wpg) biedt de wettelijke basis voor maatregelen van de overheid ingeval zich een ramp voordoet. Deze wet verplicht ook tot gezondheidsonderzoek bij een ramp. Het Besluit Publieke Gezondheid (artikel 2, lid 1) regelt dat een GOR onderzoek is.<sup>3</sup>

Artikel 2 van de Wpg regelt de bevoegdheid van de lokale overheid een GOR in te zetten.<sup>4</sup> Zo bevordert het College van burgemeester en wethouders de publieke gezondheid en de afstemming ervan met curatieve zorg en geneeskundige hulpverlening bij ongevallen en rampen; zorgt het voor verwerven van inzicht in de gezondheidssituatie van de bevolking en in de gezondheidstoestand van degenen die door een ramp worden getroffen.

## 2.3 GOR-COVID-19

Een gezondheidsonderzoek zoals bedoeld in de Wpg biedt integraal inzicht in de effecten van het coronavirus op de gezondheidssituatie van de bevolking: GOR-COVID-19. Het gaat om directe effecten van het coronavirus (COVID-19) en om effecten van de maatregelen gericht op de beheersing van het virus.

GOR-COVID-19 gaat over:

- 4 mensen die hebben geleden aan de ziekte COVID-19 of een corona besmetting hebben gehad en hun naasten/nabestaanden;
- 5 mensen die niet besmet waren maar de reguliere zorg die ze nodig hadden niet, beperkt of uitgesteld hebben gekregen;
- 6 alle anderen die geen directe zorgvraag hebben gehad maar zijn geraakt door maatregelen genomen om de pandemie te mitigeren.

Doelgroepen zijn jongeren en jongvolwassenen, mentaal kwetsbaren en ouderen; bijzondere aandacht is nodig voor de meest kwetsbare groepen zoals scholieren, werklozen, mensen met een klein inkomen, (arbeids)migranten en daklozen.

Op basis van het te ontwikkelen integrale inzicht kan passende hulpverlening efficiënt en effectief worden ingezet op zowel lokaal, regionaal als landelijk niveau. Wetenschappelijk onderzoek maakt het mogelijk om de geleerde lessen te vertalen naar langetermijnbeleid, zodat we naast gepast handelen optimaal voorbereid zijn op mogelijke crisissen in de toekomst.

GOR-COVID-19 is vanwege de lange duur van de pandemie en de effecten ervan op de gehele bevolking anders dan de eerder uitgevoerde gezondheidsonderzoeken bij rampen; deze betroffen een afgebakende populatie en het ging in deze rampen (op de aardbevingsproblematiek in Groningen na) om een kort en intensief trauma.

## 2.4 Betrokken partijen GOR-COVID-19

Ontwikkeling en uitvoering van een GOR-COVID-19 vergt vanwege zijn omvang, ambitie en complexiteit inzet van en samenwerking tussen veel partijen.

De ruggengraat van GOR-COVID-19 wordt gevormd door 25 GGD'en gecoördineerd door GGD GHOR Nederland, het RIVM, Nivel en ARQ Nationaal Psychotrauma Centrum. Dit zijn de partijen die reguliere opdrachten hebben om GGD'en en de regio's te ondersteunen in hun taken rondom psychosociale hulpverlening en GOR. Er wordt voortgebouwd op reeds lopende gezondheidsmonitors en -registraties die opgeschaald en uitgebreid worden.

<sup>3</sup> <https://wetten.overheid.nl/BWBR0024708/2021-03-25>

<sup>4</sup> Artikel 2 van het Wet publieke gezondheid geeft aan in alinea's 1 en 2:

1. Het college van burgemeester en wethouders bevordert de totstandkoming en de continuïteit van en de samenhang binnen de publieke gezondheidszorg en de afstemming ervan met de curatieve gezondheidszorg en de geneeskundige hulpverlening bij ongevallen en rampen.

2. Ter uitvoering van de in het eerste lid bedoelde taak draagt het college van burgemeester en wethouders in ieder geval zorg voor:

a. Het verwerven van, op epidemiologische analyse gebaseerd, inzicht in de gezondheidssituatie van de bevolking [...].

Artikel 2 van het Besluit publieke gezondheid geeft aan in alinea 1:

1. De in artikel 2, tweede lid, aanhef en onder a in samenhang met onder g, van de wet genoemde werkzaamheden omvatten in ieder geval het via onderzoek verwerven van inzicht in de gezondheidstoestand van degenen die door een ramp worden getroffen.



Het RIVM brengt – naast een projectleider - inhoudelijke expertise en waar relevant data in die zijn verzameld voor bijvoorbeeld de cVTV of andere monitoringsactiviteiten zoals de corona Gedragsunit, de monitor gezondheid en middelengebruik (uitgevoerd samen met het Trimbos-instituut en GGD GHOR Nederland) en de MBO monitor. ARQ Nationaal Psychotrauma Centrum levert, gerelateerd aan hun opdracht van VWS, expertise op het gebied van psychosociale hulpverlening en advisering en ondersteuning in het kader van publieke gezondheid bij rampen en calamiteiten.

Nivel brengt inhoudelijke GOR-expertise en data in die verzameld zijn op het niveau van een individu binnen peilstations en zorgregistraties van Nivel in de eerste lijn en waar relevant verpleeghuiszorg.

Binnen de reeds bestaande samenwerking met het Centraal Bureau voor de Statistiek (CBS) wordt verkend of uitbreiding van de samenwerking mogelijk is om meer gebruik te kunnen maken van bestaande data en registraties en koppelingsmogelijkheden die CBS biedt. Daarnaast wordt een verbinding gemaakt met de monitor Sociale impact corona. Het dashboard is beschikbaar op [waarstaatjegemeente.nl](http://waarstaatjegemeente.nl). Een aantal gebruikte indicatoren, zoals gegevens over werkloosheid en cijfers over overlast, zijn daar ook op gemeentelijk niveau te vinden. Het dashboard is ontwikkeld door VNG samen met tal van partners waaronder de ministeries van SZW, VWS, OCW, BZK, JenV, ZonMw en het Verweij-Jonker Instituut.

Waar aan de orde, bijvoorbeeld bij vragen over de gevolgen van uitgestelde overige medische zorg, wordt samengewerkt met o.a. de afdelingen van het RIVM of NZa die hier onderzoek naar doen en eventueel koepels van medisch specialistische zorg. Voor vragen over de mentale gezondheid kunnen Trimbos-instituut, MIND en enkele onderzoeksgroepen (zoals rondom het cohort en biobank *Lifelines*) relevante data leveren. Ook wordt samenwerking gezocht met partijen die relevante doelgroepen volgen; bijvoorbeeld organisaties betrokken bij de door ministerie van OCW ingezette monitoring van mentaal welbevinden van leerlingen.

## **3 Inhoud van programma**

### **3.1 Doel**

Missie van het programma GOR-COVID-19:

Bijdragen aan effectiever en efficiënter beleid en aan effectievere en efficiëntere hulpverlening op landelijk, regionaal en lokaal niveau in geval van een pandemie.

Doel:

Dit deelprogramma GOR-COVID-19 draagt bij aan het verkrijgen en doorgeleiden naar praktijk en beleid van inzicht in de effecten van de coronacrisis op de gezondheidssituatie van de bevolking.

Doelstellingen van het programma zijn:

- inzicht verwerven in de directe effecten van het coronavirus (COVID-19) op de gezondheid;
- inzicht verwerven in de effecten op de gezondheid van de maatregelen gericht op de beheersing van de pandemie;
- bevorderen dat kennis en inzichten naar landelijke, regionale en lokale beleidmakers en zorgverleners worden doorgeleid, in het bijzonder door regelmatige bijeenkomsten te organiseren waarin wetenschappers, zorgverleners en burgers elkaar ontmoeten, discussiëren en bevragen.

### **3.2 Beoogd resultaat**

Met het programma beoogt ZonMw de volgende resultaten op te leveren:

- kennis over de gezondheidssituatie van de bevolking tijdens en na een pandemie;
- doorgeleiding en duiding van deze kennis naar en actieve betrokkenheid van lokale, regionale en landelijke beleidmakers ten behoeve van hun rol zoals vastgelegd in de Wpg;
- doorgeleiding en duiding van deze kennis naar en actieve betrokkenheid van lokale, regionale en landelijke zorgorganisaties en zorgverleners ten behoeve van zorg en praktische ondersteuning in geval van een pandemie;
- doelgerichte en efficiënte samenwerking van lokale en landelijke partijen; de samenwerking is gericht op verwerven en delen van relevante en valide kennis over de gezondheidssituatie van de bevolking bij een pandemie.

De aan te leveren kennis gaat over:

- de directe effecten van het coronavirus op de gezondheidssituatie van de bevolking;
- de effecten van maatregelen op de gezondheidssituatie van de bevolking.

De kennisontwikkeling kan de focus hebben op korte of middellange termijn (en benut worden voor korte of middellange termijn beleid) of kan vragen betreffen die een langere doorlooptijd en onderzoeksperiode vergen en die bijdragen aan wetenschappelijke kennis over pandemieën en de aanpak daarvan.

De effecten betreffen:

- effecten op korte én op de lange termijn;
- psychische én lichamelijke gevolgen.

### **3.3 Lang-cyclische en kort-cyclische monitoring**

Monitoring is cruciaal om integraal inzicht te krijgen in de gezondheidssituatie van de bevolking.

Het opzetten van een integrale GOR – dat is een GOR op lokaal, regionaal en landelijk niveau - met een beoogde looptijd van 5 jaar is complex vanwege de nationale omvang. Verschillende methodologische en uitvoeringsproblemen moeten worden opgelost zoals variatie en beschikbaarheid van informatie binnen de regio's en sectoren. Ook is er behoefte aan de mogelijkheid om op basis van inzicht (snel) te schakelen en op te schalen.

In dit programma is daarom gekozen voor twee monitors die min of meer tegelijk ontwikkeld en uitgevoerd worden. Zo wordt voorkomen dat methodologische en uitvoeringsproblemen hindernissen opwerpen voor het verwerven van inzicht op basis van data die op korte termijn beschikbaar en goed bruikbaar zijn.

### **Lang-cyclische en kort-cyclische monitors**

De twee monitors van GOR-COVID-19 zijn de lang-cyclische monitoring en de kort-cyclische monitoring.

De basis van lang-cyclische monitoring bestaat voor dit programma uit primaire data. Alle GGD'en in Nederland zijn bij de lang-cyclische monitoring betrokken. De GGD'en zetten vragenlijsten uit voor verschillende doelgroepen: jeugd (klas 2 en 4 van het VO), jongvolwassenen, algemene populatie (inclusief ouderen) en voor de groep mensen die tot de OGGZ-doelgroep (Openbare Geestelijke Gezondheidszorg) gerekend worden. De primaire data uit deze vragenlijsten/registraties worden door expertgroepen geïnterpreteerd en geduid. Voor elke doelgroep is een eigen expertgroep. Eén keer per jaar komen resultaten beschikbaar. Lang-cyclische monitoring levert op gemeenteniveau (voor grotere gemeente op wijk/buurtniveau) data ten behoeve van lokaal beleid. In dit programma voeren de GGD'en de lang-cyclische monitoring uit, aangevuld door Nivel zorgregistraties en eventueel waar nodig met additionele registraties vanuit RIVM.

Kort-cyclische monitoring in dit programma levert twee tot drie keer per jaar een beperkte verzameling van geïnterpreteerde data op. De hoge frequentie van verschijnen draagt zorg voor inzicht in de actuele situatie. De data komen uit bestaande registraties zoals Nivel zorgregistratie en CBS-data, uit een systematische review van projecten in uitvoering of uit bestaande of nieuw op te richten representatieve panels; Een panel is een groep mensen die geregeld via internet vragen beantwoorden over algemene of specifieke onderwerpen, bijvoorbeeld opinie-onderzoek door Kieskompas of COVID-19 Barometer van Kantar Public. ZonMw verkent de mogelijkheid om op termijn data uit lopende cohorten zoals LASA, Generation-R en Trails te betrekken. De kort-cyclische monitoring levert op GGD-regio/veiligheidsregio-niveau data op ten behoeve van regionaal beleid. In dit programma voeren RIVM, Nivel, ARQ Nationaal Psychotrauma Centrum en GGD-GHOR Nederland de kort-cyclische monitoring uit.

### **Uitvoering in twee fasen**

Het programma wordt vanwege complexiteit, grootschaligheid en ambitie in twee fasen uitgevoerd. De twee fasen overlappen elkaar in tijd en uitvoering.

#### **Fase 1:**

- Lang-cyclische en kort-cyclische monitors voor de doelgroep jeugd.
- Voorbereiding op verbreding naar fase 2.

#### **Fase 2:**

- Uitbreiding van de monitors voor de doelgroep jeugd.
- Uitbreiding van de monitoring met lang-cyclische en kort-cyclische monitors voor de doelgroep jongvolwassenen, algemene populatie en de OGGZ doelgroep.

### **Grondslag**

Data in de Gezondheidsmonitor Jeugd en in de Gezondheidsmonitor Volwassenen en Ouderen worden verzameld door gebruik te maken van de volgende grondslagen.

De verwerking van gewone persoonsgegevens is toegestaan o.b.v. minimaal één van de zes grondslagen van de AVG<sup>5</sup>. Voor de eventuele verwerking van gewone persoonsgegevens bij de Gezondheidsmonitor Jeugd en Gezondheidsmonitor Volwassenen en Ouderen wordt een beroep gedaan op de volgende grondslagen:

- De gegevensverwerking is noodzakelijk voor het nakomen van een wettelijke verplichting.
- De gegevensverwerking is noodzakelijk voor de vervulling van een taak van algemeen belang of uitoefening van openbaar gezag.

---

<sup>5</sup> Artikel 6 AVG.

Wanneer een beroep kan worden gedaan op deze grondslagen is er geen toestemming vereist van de deelnemers (bij jeugd van ouders en/of leerlingen). Doordat er geen toestemming wordt gevraagd, kunnen de data niet zonder toets worden gedeeld met derden.

*Grondslag: Wettelijke verplichting*

In de Wpg is bepaald dat de gemeente in het kader van de publieke gezondheidszorg o.a. zorg draagt voor:

- het verwerven van, op epidemiologische analyse gebaseerd, inzicht in de gezondheidssituatie van de bevolking, bedoeld in artikel 2 lid 2 sub b Wpg;

De Gezondheidsmonitor Jeugd draagt bij aan dit inzicht in de gezondheid van jongeren in het voortgezet onderwijs.

### **3.4 Inhoudelijke voorbereiding van de GOR-COVID-19**

Initiatiefnemers van het netwerk GOR (zie paragraaf 1.1) en andere experts en expertgroepen uit de kringen van wetenschap, kennis, maatschappij en beleid werken op dit moment de inhoudelijke aspecten van GOR-COVID-19 uit. ZonMw coördineert dit proces en stemt hiervoor af met VWS, VNG, RIVM en GGD GHOR NEDERLAND. Dit is de regiegroep, zie verder paragraaf 4.1. De resultaten van dit proces worden opgenomen in de projectplannen en subsidieaanvraag.

Het gaat om de volgende onderwerpen:

- (1) Indicatoren en duiding:
  - a. bepalen van doelen en benodigde informatie/ indicatoren voor de monitor;
  - b. duiding voor vigerende doeleinden;
  - c. inventarisatie van omvang, inhoud, frequentie van informatiebehoefte en voorziening; lokaal, regionaal en nationaal;
  - d. vaststellen van de uitgangssituatie.
- (2) Informatiebronnen:
  - a. vaststellen van informatiebronnen – inventarisatie reeds lopende monitors, maar ook (zorg) registraties, routine data verzamelingen en reeds lopende onderzoek cohorten
  - b. beschikbaarheid, validiteit etc.;
  - c. inventarisatie van benodigde juridische en technische hulp nodig voor het linken van databases om de FAIR data principes te volgen;
  - d. identificatie van ‘witte vlekken’ voor eventueel benodigde aanvullende (gerichte) data verzameling of monitoring.
- (3) Beleidsadvisering:
  - a. inventarisatie van behoefte van de landelijke overheid (zoals de ministeries van VWS, SZW en OCW) en van lokale overheden (VNG en gemeenten) aan specifieke informatie;
  - b. behoefte peiling over frequentie en gepaste manier van informatievoorziening.

### **3.5 Activiteiten van GOR-COVID-19 in uitvoeringsfase**

In de fase van uitvoering van GOR-COVID-19 vindt een aantal activiteiten plaats. Waar mogelijk parallel of tegelijkertijd om zo min mogelijk verlies van tijd te hebben. Activiteiten betreffen kort-cyclische monitoring en lang-cyclische monitoring.

De activiteiten zijn:

- uitvoering metingen;
- data verzameling, analyse en publicatie;
- ontwikkelen handelingsperspectieven voor beleid;
- adviseren op basis van resultaten;
- verfijnen onderzoeksmethodiek en aanpak;
- initiëren (aanvullend) wetenschappelijk onderzoek.

## 4 Governance

### 4.1 GOR-COVID-19 als netwerk

Het Ministerie van VWS heeft ZonMw de opdracht gegeven voor ontwikkeling van een programmavoorstel GOR-COVID-19. Voor de voorbereiding hiervan heeft ZonMw de regiegroep opgericht met als deelnemers RIVM, GGD GHOR NEDERLAND, VWS en VNG. ZonMw voert het secretariaat van de regiegroep. De regiegroep draagt zorg voor uitwerking van inhoudelijke aspecten, ontwikkelt de kaders voor GOR-COVID-19 en heeft een rol in de afstemming van lokaal en nationaal beleid.

De regiegroep heeft een tijdelijke rol; als het programma in de uitvoeringsfase komt wordt de regiegroep opgeheven en gaat de ZonMw Kerncommissie (zie paragraaf 4.2) van start. De door de regiegroep ontwikkelde kaders en uitwerking van inhoudelijke aspecten zijn opgenomen in dit programmavoorstel en worden opgevolgd in de subsidieaanvragen.

GOR-COVID-19 heeft de vorm van een netwerk. Dit netwerk wordt aangeduid met: netwerk GOR-COVID-19. Een brede groep van organisaties en experts met diverse achtergronden en expertises zijn met specifieke taken en rollen betrokken. Subsidieaanvragen en -toekenningen vinden plaats op het niveau van individuele partijen met als een van de voorwaarden actief te participeren in het netwerk en de data en analyse van data beschikbaar te stellen aan partijen in het netwerk (algemene beleidslijn van ZonMw, zie paragraaf 5.4).

In het netwerk GOR-COVID-19 zijn twee eigenstandige rollen te onderscheiden:

- de rol van ZonMw: zie paragraaf 4.2;
- de rol van de partijen betrokken in ontwikkeling en uitvoering van GOR-COVID-19: zie paragraaf 4.3.

In het netwerk GOR-COVID-19 zijn twee nauw met elkaar verbonden en intensief met elkaar interacterende domeinen te onderscheiden, zie verder paragraaf 4.3:

- wetenschapsdomein: uitvoering metingen, data verzameling, analyse en publicatie;
- beleidsdomein: ontwikkelen handelingsperspectieven beleid en adviseren op basis van resultaten.

Het netwerk GOR-COVID-19 heeft verschillende overleggen waar partijen bevindingen en ervaringen uitwisselen, processen op elkaar afstemmen en waarin coördinatie en aansturing plaatsvindt. Zie paragraaf 4.3.

Wetenschap, zorgpraktijk en beleid wisselen in een intensief interactief en cyclisch proces ervaringen, bevindingen en kennis (wetenschappelijke kennis, professionele kennis en ervaringskennis) uit.

### 4.2 ZonMw Kerncommissie

Voor het deelprogramma wordt een beperkt aantal (maximaal 5) commissieleden geworven met expertise op het terrein van (epidemiologisch) onderzoek en monitoring, ervaringsdeskundigheid (patiënten en burgers) en praktijk. De commissie heeft een onafhankelijke en gezaghebbende voorzitter. De commissie fungeert gedurende het programma als begeleidingscommissie.

De voorzitter van de kerncommissie maakt deel uit van de overkoepelende commissie van het Vervolgprogramma COVID-19.

Vertegenwoordigers van het ministerie van VWS en vertegenwoordigers van VNG nemen als waarnemer in de commissie plaats. Bij de samenstelling van de commissie wordt de Code omgang met persoonlijke belangen van ZonMw toegepast. De leden van de commissie worden voor de duur van het programma aangesteld.

De taken van de kerncommissie houden in:

- Beoordelen van de aanvragen op verschillende criteria conform de doelstellingen van het (deel)programma; zo nodig (open ronde) prioriteren van de aanvragen.
- Aanvragen ter honorering voorleggen aan het ZonMw-bestuur.
- Signaleren van ontwikkelingen die van belang zijn voor het programma, en waar nodig advies uitbrengen aan het ZonMw-bestuur, ten behoeve van VWS.
- Bewaken van de voortgang en evaluatie van de gehonoreerde projecten op grond van de voortgangsgespreken en rapportages en het eindverslag.

ZonMw voert het secretariaat van de Kerncommissie.

### 4.3 Organisatie

In het netwerk GOR-COVID-19 worden verschillende overleggen onderscheiden:

- Stuurgroep: aansturen netwerk GOR-COVID-19 en (laten) opstellen beleidsadviezen en beleidsrapportages
- Werkgroep Wetenschappelijk onderzoek: interpreteren en methodologisch duiden van data en data analyse
- Werkgroep Beleidsadvisering: voorbereiden duiden van de resultaten en beleidsadvisering
- Projectgroepen: uitvoeren van onderzoek en data analyse

Subsidies worden toegekend aan individuele rechtspersonen. Dat betekent dat de ZonMw kerncommissie een subsidierelatie heeft met elke afzonderlijke deelnemer in het netwerk GOR-COVID-19. Elke subsidieontvanger zal verantwoording afleggen over de besteding van de middelen aan de ZonMw kerncommissie, zie ook paragraaf 4.2.

#### **Stuurgroep**

RIVM, Nivel, ARQ Psychotrauma Centrum en GGD GHOR NEDERLAND vormen samen de Stuurgroep GOR-COVID-19. VWS, VNG en ZonMw zijn waarnemer. De stuurgroep stuurt de werkgroep Wetenschappelijk onderzoek en de werkgroep Beleidsadvisering aan en heeft een coördinerende taak in het netwerk GOR-COVID-19. De Stuurgroep is verantwoordelijk voor het laten opstellen van beleidsrapportages en beleidsadviezen en bevordert de dialoog tussen wetenschap en beleid. De Stuurgroep communiceert met de ZonMw Kerncommissie over de voortgang en alle andere zaken rond GOR-COVID-19.

#### **Werkgroep Wetenschappelijk onderzoek**

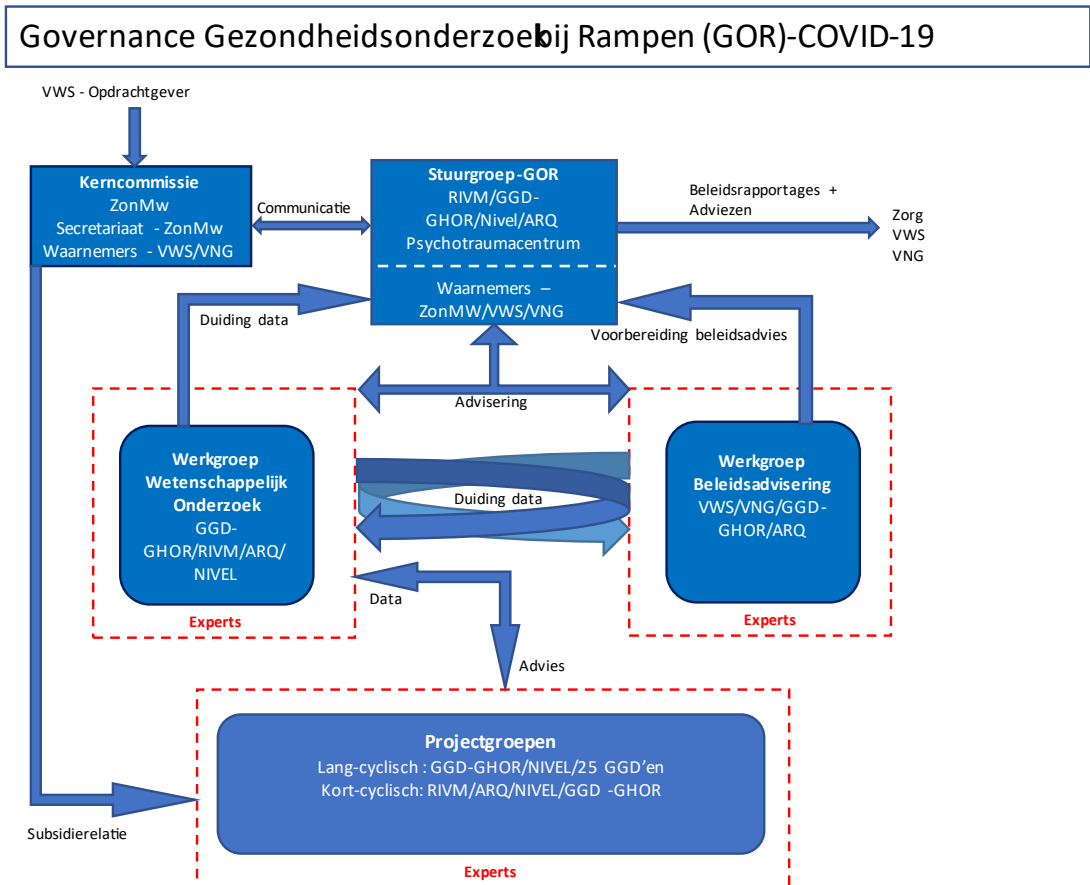
In de werkgroep Wetenschap onderzoek participeren GGD GHOR NEDERLAND, Nivel, ARQ Nationaal Psychotrauma Centrum en RIVM (verschillende onderdelen). Afhankelijk van de inhoudelijke kwesties kunnen experts toegevoegd worden aan de werkgroep, bijvoorbeeld van het Trimbos-instituut, CBS of lokale kennisnetwerken van gemeenten en/of GGD'en. ZonMw is waarnemer in deze werkgroep. De werkgroep is verantwoordelijk voor de methodologische duiding en interpretatie van de resultaten en voor de doorontwikkeling en verfijning van de onderzoeksmethodiek en aanpak. De werkgroep ontvangt de resultaten van de verschillende projectgroepen.

#### **Werkgroep Beleidsadvisering**

In de werkgroep Beleidsadvisering participeren VWS, VNG, GGD GHOR NEDERLAND en ARQ Nationaal Psychotrauma Centrum. Afhankelijk van doelgroep en thematiek kunnen experts of breed samengestelde klankbordgroepen toegevoegd worden. Deze werkgroepen worden per doelgroep (jeugd, OGGZ en algemene populatie) samengesteld met een extra schil van deelnemers; onder andere kan gedacht worden aan het Trimbos-instituut of gemeentelijke netwerken zoals de vereniging voor statistiek en onderzoek, ambtelijk overleg jeugdregio's en het netwerk van ambtenaren publieke gezondheid. Voor doelgroep jeugd en/of thema veiligheid kan bijvoorbeeld gedacht worden aan GGD-JGZ, Actiz, DPG. Er wordt periodiek afgestemd met DAC PG van de VNG. ZonMw is waarnemer in deze werkgroep. De werkgroep is verantwoordelijk voor afweging bruikbaarheid van resultaten voor beleid en voorbereiding van advisering. De werkgroep ontvangt de resultaten van het werk van de werkgroep Wetenschappelijk onderzoek.

### Projectgroepen

De projectgroepen verzamelen en analyseren de data. Voor de lang-cyclische monitoring zijn de GGD'en, GGD GHOR NEDERLAND en Nivel de trekkers. Voor de kort-cyclische monitoring zijn Nivel, RIVM en GGD GHOR NEDERLAND de trekkers. De projectgroepen bestaan uit een kern van experts en betrekken een bredere kring van experts, afhankelijk van doelgroep en thematiek.



## 5 Werkwijzen en procedures

### 5.1 Subsidie-instrumenten

Er worden verschillende subsidie-instrumenten ingezet:

- voorbereidende studies/inventarisaties / opdrachten (zo nodig)
- vraaggestuurde ronde(s)
- uitvoeringssubsidies voor GGD'en
- open ronde voor onderzoek subsidies

Er wordt zoveel mogelijk gebruik gemaakt van lopend onderzoek, bestaande cohorten en registraties. Alleen daar waar noodzakelijk worden nieuwe initiatieven van dataverzameling gestart: getoetst wordt of nieuwe initiatieven van meerwaarde zijn ten opzichte van nationale en internationale initiatieven. De projecten in dit vervolgprogramma moeten bovendien waar mogelijk leiden tot een duurzame impact, met andere woorden de resultaten moeten ook bruikbaar zijn na de pandemie.

In de basistekst van het COVID-vervolgprogramma zijn voorwaarden gedefinieerd met betrekking tot staatssteun, maatschappelijk verantwoord licentiëren, communicatie en *Open Science*.

Voor de financiering van onderzoek in dit deelprogramma is de belangrijkste voorwaarde dat het onderzoek tenminste direct bruikbare kennis oplevert.

Om de programmadoelen te behalen zet het programma verschillende subsidie-instrumenten in. In het COVID-19 vervolgprogramma wordt beschreven hoe deze instrumenten worden uitgevoerd. Vanwege de voortdurende ontwikkelingen wordt in dit deelprogramma flexibiliteit ingebouwd voor verdere invulling en experimenten binnen de met VWS afgestemde kaders.

Instrumenten worden op maat ingezet, conform de bijbehorende voorwaarden en afhankelijk van de urgentie, het type kennisiaat en de vereisten waaraan het onderzoek moet voldoen.

### 5.2 Subsidierondes

Er zijn twee vraaggestuurde subsidierondes en twee open rondes gepland. De vraaggestuurde rondes zijn Ronde 1 Jeugd in juli 2021 en Ronde 2 Jeugd, jongvolwassenen, algemene populatie en OGGZ doelgroep in november 2021. De inhoud van de subsidieoproep voor ronde 2 verschilt niet wezenlijk van die van ronde 1, zie onderstaand schema. Ervaringen en lessons learned in de eerste ronde kunnen aanleiding zijn om in ronde 2 op onderdelen aanpassingen te maken.

#### Schema Ronde 1

	<b>Uitvoeringssubsidies GGD'en</b>	<b>Vraaggestuurd</b>
Wie	GGD'en,	RIVM, GGD-GHOR, ARQ, Nivel (met eventueel onderaannemers)
Doel	Uitwerken individuele projectplannen voor lang-cyclische gezondheidsmonitor Jeugd 2021 zoals beschreven in hoofdstuk 3 en passend binnen de kaders zoals deze ontwikkeld zijn door GGD GHOR Nederland in afstemming met de regiegroep (paragraaf 4.1)	Uitwerken individuele projectplannen voor kort-cyclische monitoring Jeugd 2021 zoals beschreven in hoofdstuk 3 en passend binnen de kaders zoals deze ontwikkeld zijn door de regiegroep (paragraaf 4.1); alsmede opzetten en begeleiden van programma (wetenschap en beleid) en projectgroepen ter voorbereiding van fase 2 binnen door regie groep gemaakte afspraken.
Looptijd	Maximaal 1 jaar	Maximaal 1 jaar



Proces	Indienen in format projectplan van COVID-19 programma + begroting Beoordeling door ZonMw Kerncommissie cf procedure gericht op zo kort mogelijke doorlooptijd.	Indienen eigen project plan + begroting Beoordeling door ZonMw Kerncommissie cf standaard procedure.
Planning	Publicatie subsidieoproep juli 2021 Besluit toekenning september 2021	Publicatie subsidieoproep juli 2021 Besluit toekenning september 2021
Beschikbaar budget	Zie paragraaf 6.2	Zie paragraaf 6.2

#### **Open subsidieronde onderzoek met GOR-COVID-19 data (2022 en 2024)**

Er wordt twee keer een open subsidieoproep geplaatst. Deze open subsidieronde (budget € 500.000 per ronde) is bedoeld voor wetenschappers, niet direct betrokken bij GOR-COVID-19, om verdiepende studies uit te voeren gebruik makend van in GOR-COVID-19 verzamelde data. Het gaat om onderzoeken met een beperkte looptijd (6-12 maanden). Er zijn twee rondes, de eerste in 2022, de tweede in 2024. Subsidiemogelijkheden zijn beperkt tot maximaal 50.000 euro per project.

Alle overheidssteun moet verantwoord kunnen worden volgens geldende subsidie- en aanbestedingsregels.

### **5.3 Communicatie en implementatie**

ZonMw is verantwoordelijk voor de communicatie over dit programma en de gesubsidieerde projecten binnen dit programma, alsmede over de samenhang van dit programma met het ZonMw programma COVID-19.

Verantwoordelijkheid voor de communicatie over GOR-COVID-19 ligt bij de stuurgroep. De verantwoordelijkheid voor ontsluiting, duiding en verspreiding van resultaten ligt eveneens bij de stuurgroep.

Er is regelmatige afstemming over de communicatie tussen de stuurgroep en de ZonMw Kerncommissie. Omdat VWS en VNG waarnemer zijn in de Stuurgroep en in de ZonMw Kerncommissie kan de communicatie over de resultaten qua inhoud en planning afgestemd worden.

De Wpg (zie paragraaf 2.2) legt een informatieplicht op aan de uitvoerders van de wet; deze geldt ook in geval van een GOR. De communicatie over dit programma en de resultaten daarvan treedt niet in deze informatieplicht.

### **5.4 Open science en fair data**

#### *Open Science*

ZonMw voert een [beleid voor het stimuleren van Open Science](#). Zij hebben het internationale statement ondertekend om in de strijd tegen COVID-19 onderzoeksresultaten en -data zo snel mogelijk openbaar te maken. Onderzoeksresultaten, onderzoeksdata en methodiek van meten en analyse die geproduceerd worden met deze financiering dienen daarom gedeeld te worden volgens open science principes.

#### *FAIR data*

Op de webpagina [Open Science in COVID-19 research](#) (Engelstalig) staat uitgelegd wat in projecten gedaan kan worden voor herbruikbare en FAIR data. Er zijn meerdere opties mogelijk. Het uitgangspunt is dat aanvragers samen met een datasteward (of andere data expert) nagaan wat er in hun project het beste past. Data steward dient formeel benoemd te worden door de regie of stuurgroep en bekend gemaakt worden bij ZonMw.

## 6 Planning en begroting

### 6.1 Planning

De uitvoering van het programma heeft een looptijd van vijf jaar.

De globale planning is:

Juli 2021	Publicatie subsidieoproep ronde 1 (uitvoerend GGD'en en vraag gestuurd)
September 2021	Besluit toekenning ronde 1
Oktober 2021	Publicatie subsidieoproep ronde 2 (uitvoerend GGD'en en vraag gestuurd)
Januari 2022	Besluit toekenning ronde 2
Oktober 2022	Publicatie open subsidieronde
December 2022	Besluit toekenning open ronde
Juli 2023	Tussenevaluatie
Oktober 2024	Publicatie open subsidieronde
December 2024	Besluit toekenning open ronde

### 6.2 Begroting

Programma begroting (indicatief, verplichtingen)

Budget: € 24.608.000

	2021 (R1)	2022 (R2)	2023 & verder	Totaal
Uitvoeringssubsidies GGD'en	1.692.000	6.768.000		8.460.000
Vraaggestuurde ronde	2.816.154	11.264.616		14.080.770
Open ronde		500.000	500.000	1.000.000
Vorbereidende trajecten	62.000			62.000
CIP	15.000	10.000	70.000	95.000
Algemene kosten	158.934	206.300	544.996	910.230

## Bijlage Verzoek VWS

Het verzoek van het ministerie van VWS aan ZonMw is per email dd 22 januari 2021 verstuurd:

Van: Brink, R.J. van den (Rudo) <[rj.brink@minvws.nl](mailto:rj.brink@minvws.nl)>  
Verzonden: vrijdag 22 januari 2021 13:39  
Aan: Hannie Bonink <[Bonink@zonmw.nl](mailto:Bonink@zonmw.nl)>; Monique van der Hoeven <[Hoeven@zonmw.nl](mailto:Hoeven@zonmw.nl)>; Cule Cucic <[Cucic@zonmw.nl](mailto:Cucic@zonmw.nl)>  
Onderwerp: FW: gezondheidsoz bij rampen: covid

Hoi Hannie, Monique en Cule,

Hierbij de opdracht om een deelprogramma Gezondheidsonderzoek bij rampen z.s.m. in te richten. Totaal budget is 25,3 mln, dat is incl de 300K die Cule al gelijk nodig heeft. Zie ook de mailwisseling hieronder.

Ik heb wel wat afspraken gemaakt. Zo willen we eind februari met GGD GHOR en RIVM rond zijn over de delen die zij moeten uitvoeren en dan ook kunnen gaat opstarten (vraagt bij hen veel voorbereidingstijd). Verder is VWS de opdrachtgever en is het goed als VNG aanhaakt, maar niet in de rol die wij hebben. Uiteraard laten we ons in alles leiden door de wijsheid en de samenwerking met als doel Nld een stapje gezonder te maken irt COVID-19.

Cule lijkt mij prima als je wekelijks wat inplant op een standaard tijd en daar de teksten deelt en bespreekt. Goed om elkaar volgende week te spreken.

Mvgr Rudo

Het ministerie van VWS heeft in de dagen daarvoor het verzoek voorbereid:

**Van:** Brink, R.J. van den (Rudo)  
**Verzonden:** vrijdag 22 januari 2021 13:33  
**Onderwerp:** FW: gezondheidsoz bij rampen: covid

Ha Frans,

Deze kun je in de boeken zetten met een akkoord van de DGV.

Ook wel bekend als 'propositie GGD GHOR / RIVM' of corona-monitor. Het gaat denk ik uiteindelijk heten Deelprogramma COVID-19 – Gezondheidsonderzoek bij rampen. Totaal bedrag waar we akkoord op hebben is 25,3 mln.

Ik pak het verder op met ZonMw en kom weer bij je terug als liq begroting en deelprogramma tekst gereed zijn en goedgekeurd kunnen worden.

Mvgr Rudo

**Van:**  
**Verzonden:** vrijdag 22 januari 2021 13:00  
**Aan:**  
**Onderwerp:** FW: gezondheidsoz bij rampen: covid

Hoi Karima,

Marjolijn is akkoord !

Groeten,  
Marian

**Van:**

**Verzonden:** woensdag 20 januari 2021 17:17

**Aan: Onderwerp:** gezondheidsoz bij rampen: covid

Beste Charles, Marjolijn,

VWS heeft een verantwoordelijkheid om Gezondheidsonderzoek bij Rampen te faciliteren; dit is ingesteld naar de Bijlmerramp en geldt nog steeds. Doordat de ramp nog steeds plaatsvindt, heeft dit nog niet gebundeld plaatsgevonden. In het najaar hebben RIVM-crisis en GGD GHOR hier aandacht voor gevraagd – zij wilde hier de bestaande monitors voor intensiveren. Ze hebben hiervoor een propositie ingediend bij ons. PG heeft hierover in overleg met PDC-19 met deze partijen gesproken en ook ZonMw betrokken. Reden om ZonMw te betrekken, is dat zij veel gezondheidsonderzoek/maatschappelijk onderzoek hebben mogelijk gemaakt onder het lopende COVID-19 onderzoeksprogramma.

Gezien de bijzondere complexiteit en omvang van de nationale crisis is naar onze mening de Rijksoverheid, en in het bijzonder het Ministerie van VWS, de aangewezen partij om opdrachtverlening en programmatische coördinatie van het onderzoek naar zich toe te trekken. We willen dit laten coördineren door ZonMw, zodat goed aangesloten kan worden op al lopende onderzoeken en zien hier een belangrijke rol voor de GGD GHOR en het RIVM. Hun propositie is een belangrijke ruggengraat in het voorstel maar het lijkt ons goed dat door ZONMw wordt gezien hoe bestaande monitors en alles wat daar is ontstaan ook in dit kader kan worden benut en zaken bij elkaar worden gebracht.

De schatting is dat het programma € 5 miljoen per jaar gaan kosten met een looptijd van 5 jaar en 300k om het snel op te starten (€ 25,3 mln). De 5 jaar is gebaseerd op alle andere Gezondheidsonderzoeken bij Rampen die hebben plaatsgevonden, zoals bijv. na de vuurwerkcramp.

De financiële middelen willen we op de COVID-19 lijst van FEZ plaatsen. Frans heeft het al in potlood gemeld. Ben je hiermee akkoord?  
Op basis van je akkoord kunnen we partijen daadwerkelijk aan het werk zetten.

Hoor het graag,  
Groeten,

---

Vooruitgang vraagt om onderzoek en ontwikkeling. ZonMw financiert gezondheidsonderzoek én stimuleert het gebruik van de ontwikkelde kennis – om daarmee de zorg en gezondheid te verbeteren.

ZonMw heeft als hoofdpdrachtgevers het ministerie van VWS en NWO.

ZonMw stimuleert  
gezondheidsonderzoek en  
zorginnovatie

Laan van Nieuw Oost-Indië 334  
2593 CE Den Haag  
Postbus 93245  
2509 AE Den Haag  
Telefoon 070 349 51 11  
info@zonmw.nl  
www.zonmw.nl